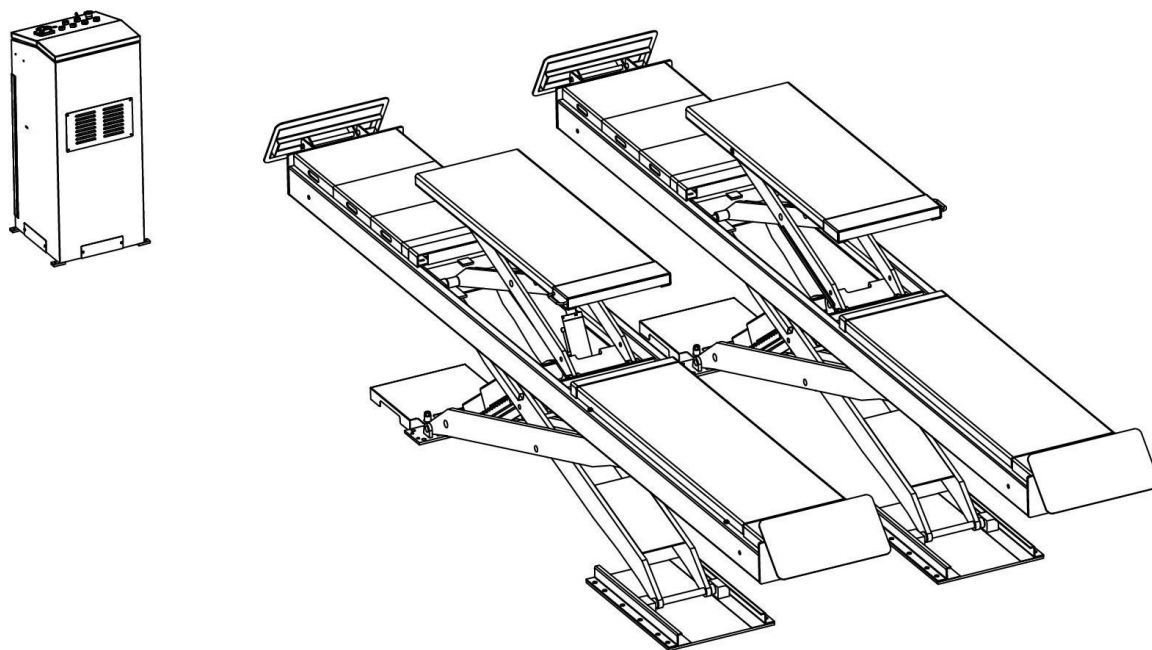


# NBS40AL 子母式四轮定位举升机

## 用户手册



出厂编号： \_\_\_\_\_

出厂日期： \_\_\_\_\_

---

路特利举升机（海门）有限公司

电话：(0513) 81261262 82100577

地址：江苏省海门经济开发区

服务热线：800-828-3302

秀山东路 1388 号

传真：(0513) 82109502

网址：<http://www.hanmecsonlift.com>

REV.A 07/10/2018

## 特别说明

- ▲ 装运过程中造成设备的损坏，须由购买者向承运单位索赔。
- ▲ 设计和制造时已经考虑到安全性能。然而，适当的培训和周密地操作也能增加安全性。未阅读该说明书，不得操作或修理该设备。
- ▲ 查明电机铭牌上电源、电流状态等要求，须由专业合格的电工接电。
- ▲ 本公司对产品的局部结构改进恕不通知。对先前销售产品的更新没有任何义务。
- ▲ 请仔细阅读和填写本说明书的末页《保修卡》，反馈给经销商和本公司备案。作为提供售后服务的依据之一。否则视为自动放弃享受相应服务的权利，责任自负。
- ▲ 不得提升超过设备额定提升重量 4.0 吨负荷。
- ▲ 认真阅读设备上的警示标志。

## 目 录

一、NBS40AL 子母式四轮定位举升机简介-----	3
二、NBS40AL 子母式四轮定位举升机保养与检查须知-----	4~5
三、NBS40AL 子母式四轮定位举升机操作注意事项-----	6~7
四、NBS40AL 子母式四轮定位举升机的基本参数及参数图-----	8~9
五、NBS40AL 子母式四轮定位举升机安装与调试-----	10~19
六、NBS40AL 子母式四轮定位举升机故障及排除-----	20
七、NBS40AL 子母式四轮定位举升零部件分解图-----	21~36
八、产品保修卡-----	37~39

## 一、NBS40AL 子母式四轮定位举升机简介

NBS40AL 子母式四轮定位举升机是我公司最新推出的产品，该产品采用先进的电子液压控制技术，操作简便，适用于四吨及以下的进口车、豪华车、面包车等整车维修保养和清洗工作，其主要性能特点如下：

- 1.主平台和二次举升平台都采用 Master-Slave 同步液压系统。
- 2.动力失效时可手动卸油使举升机下降。
- 3.液压油缸采用螺纹连接设计，便于维护。
- 4.设置高位油缸保护系统和低位保护系统，采用行程开关进行反馈控制。
- 5.平台之间无机械连接，增大了工作空间。
- 6 电子液压控制系统，安全可靠；集成的控制面板，便于维护；全按钮操作。
- 7.表面喷塑处理。
- 8.控制电压 24V（安全电压）。
- 9.台面可完全降入地坑，使得台面与地面相平；活动块可调节，使用转盘可适合不同轴距的车辆。
- 10.主油缸和二次举升油缸都装配气动安全锁止装置，保证了精确的车轴测量和使用安全。
- 11.二次举升台无级调节的加长臂设计，满足长短轴距的车辆要求。

## 二、NBS40AL 子母式四轮定位举升机保养与检查须知

### 日常保养与检查

- 1.操作过程中检查安全锁位置
- 2.若工作时必须要挂锁的机型，检查安全锁的解锁与挂锁情况
- 3.检查液压接头和油管是否泄露
- 4.若有链条机构，检查链条联接情况——弯曲、断裂、松动
- 5.检查钢丝绳联接情况——是否弯曲、断裂、松动(双柱机、四柱机)
- 6.检查钢丝绳升降过程中的磨损情况(双柱机、四柱机)
- 7.检查所有卡簧联接情况，一定要可靠联接
- 8.检查所有螺栓、螺母、螺钉的联接情况——发现松动须立即拧紧(包括液压部分)
- 9.检查电线及开关是否损坏
- 10.确保输入电源带有安全接地线，同时检查举升机接地是否紧固，保证接地可靠
- 11.检查传感器的工作状态是否符合要求
- 12.保证底板的清洁——防止尘土、油脂及其它腐蚀性物质的侵蚀
- 13.检查膨胀螺栓周围的地基强度
- 14.检查摇臂情况，下垂是否严重，如变形严重必须更换(双柱机)
- 15.工作时确保摇臂锁啮合可靠(双柱机)
- 16.举升机任何部件都要安装牢固，不许有松动脱落的情况

## 每周保养与检查

- 1.检查膨胀螺栓强度及联接情况
- 2.检查膨胀螺栓周围的地基强度
- 3.检查液压油液面高度
- 4.检查并拧紧松动的螺栓、螺母、螺钉(包括液压部分)
- 5.检查钢丝绳是否有磨损(双柱机、四柱机)
- 6.若有链条机构，检查油缸滑轮装配——油缸连接板与滑轮销是否有磨损

## 每年保养与检查

- 1.若有链条机构，要求链条润滑
- 2.在与滑块接触的部位涂油脂润滑
- 3.更换液压油

## 建议与注意事项

- 1.在安装液压站的出油口接头时，要求使用扭矩扳手，扭矩设置在 24~28 牛米，避免损坏阀体
- 2.要求用户使用原装优质液压油，并定期更换，不允许使用脏的液压油或再生的液压油
- 3.建议在所有活动部位添加润滑油，可有效提高举升机的性能

注：未标明机型的条款为所有举升机机型的保养与检查要求

### 三、NBS40AL 子母式四轮定位举升机操作注意事项

- 1.每日检查你的举升机。如果举升机发生了故障或有损坏的零部件，请不要操作此举升机。必须由符合资格的举升机维护人员，使用 Rotary 生产的零部件进行维护。
- 2.使用随机提供的说明文件，对使用和维护此举升机的员工进行充分的培训。
- 3.禁止未经授权或未经培训的人员在举升机上停放车辆或操作举升机。
- 4.举升机在工作期间，禁止未被许可的人员进入工作区域。
- 5.举升机在上升和下降过程中，禁止任何人站在举升机上或坐在车里。
- 6.举升机周围区域内不能堆积工具和车辆零部件等，也不能有油和油脂类物品。
- 7.禁止过载使用举升机。NBS40AL 的额定负载是 4000kg,单侧平台 2000kg.  
二次举升平台
- 8.车辆在定位到举升区域的过程中，请不要站在举升机或车辆的前方。
- 9.车辆在驶入举升区域的过程中，请确保举升机已经完全降到最低了。
- 10.将车辆小心地停放在举升机上，检查接触是否牢固。然后上升举升机到期望的工作高度。
- 11.安全锁不在工作状态时，请工作人员不要出现在车辆底部。
- 12.不要阻碍有自动关闭功能的控制部件正常工作；它们在未受控制时，会自动返回关闭状态或中间位置。
- 13.上升或下降车辆时，确保举升区域内无障碍。
- 14.在拆卸液压油路前，请将举升机降至最低，并断开电源供给。
- 15.车辆在举升机上时，应避免过度摇晃车辆。
- 16.车辆有坠落的危险时，请立即清空危险区域。
- 17.车辆从举升机上驶离前，应将举升机完全下降。
- 18.下降举升机前，请确保安全锁都在打开状态。

19.如果举升机在运行期间自动停止，请检查光电开关。在光电开关恢复工作状态前，请不要操作举升机。

20.正常的工作温度范围是 7°C（45° F）到 38°C（100° F）。

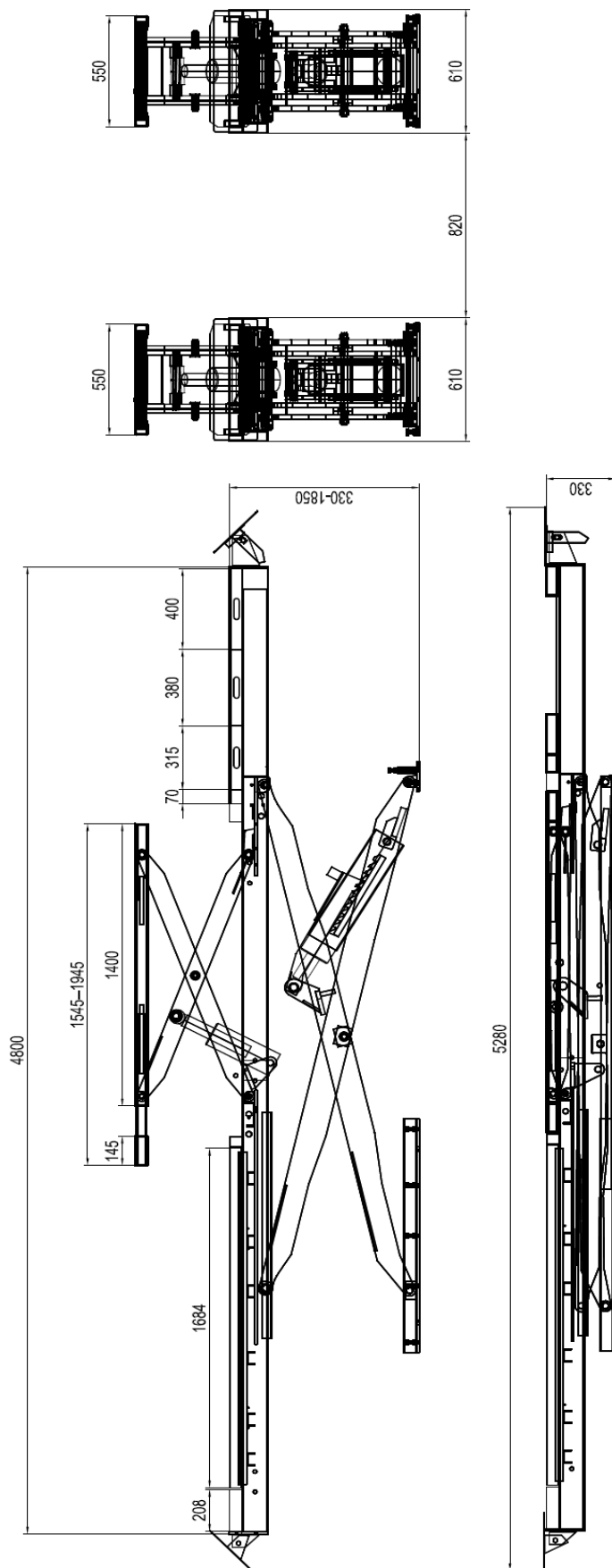


## 四、NBS40A 子母式四轮定位举升机的基本参数及参数图

## 1.基本参数

序号	参数名称	参数
1	举升重量	4000Kg
2	一次举升高度	1850mm
3	二次举升重量	3000Kg
4	二次举升高度	450mm
5	最低高度	330mm
6	总长	5280mm
7	总宽(最大)	2040mm
8	平台长度	4800mm
9	平台宽度	610mm
10	二次举升平台长度	1545~1945mm
11	电机功率	2.2KW
12	电源电压	380V/50Hz
13	气源压力	6~8Bar

2. 参数图



## 五、NBS40AL 子母式四轮定位举升机安装与调试

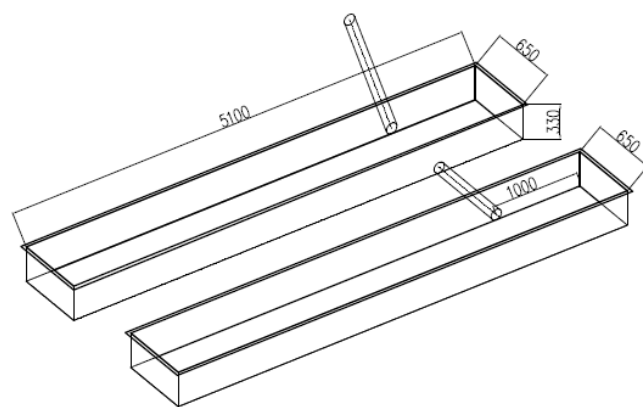
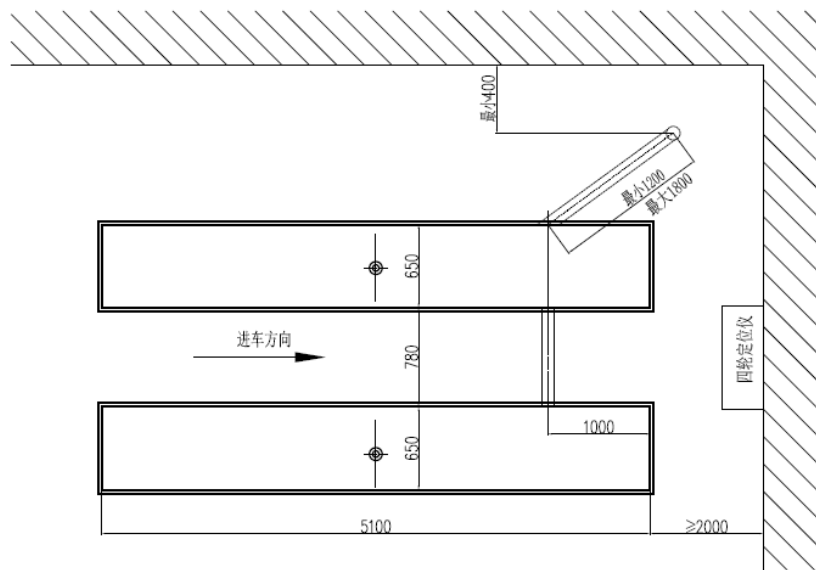
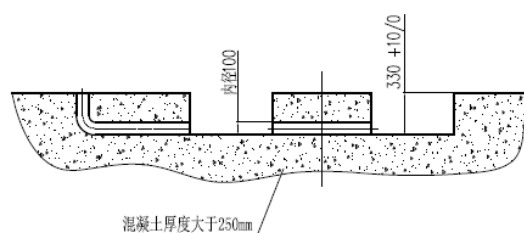
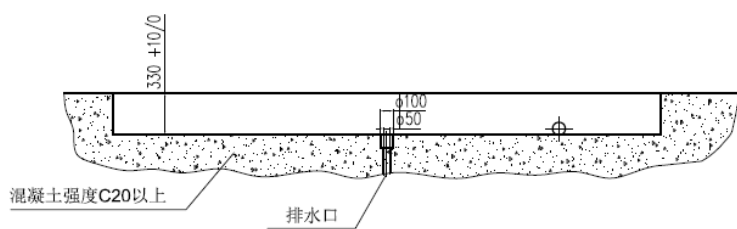
### (一) 安装前准备

#### 1. 安装环境

设备应安装在无粉尘及其他污染且有足够照明的室内环境中，控制箱应放置在安全区域。

#### 2. 地基准备

根据地基图准备好地基。地基的水平度相当关键，不能过多依靠设备自身的水平调整。基础混凝土的厚度和强度也非常重要。要求基础混凝土 C20 及以上，厚度大于 250mm，养生一周后方可安装设备。两地坑的水平误差  $\leq 5\text{mm}$ 。用户可根据车型自行调整两坑间距，但必须  $\leq 780\text{mm}$ 。



## (二) 设备就位

1.用叉车或吊车将举升机运送到安装区域。



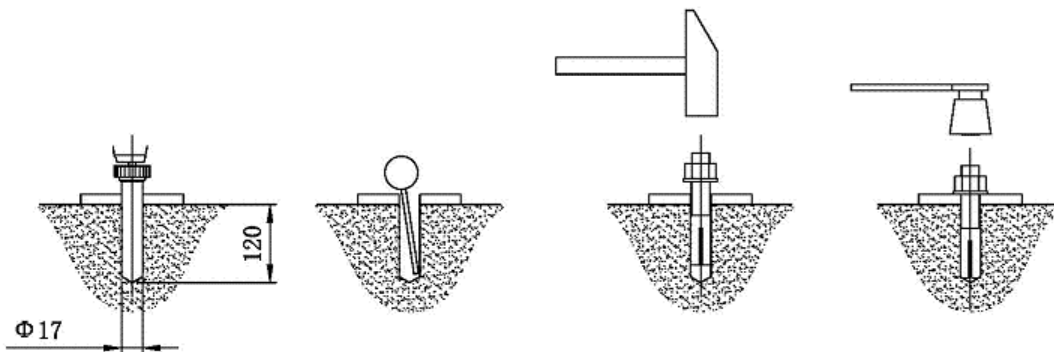
2.开箱检查是否存在缺件和运输中的损坏。

3.根据底架图中的尺寸(特别是安装孔), 在安装区域内确定安装位置。

4.将举升机放置在安装位置内, 转角盘位置位于上车方向的前方, 带滑动小车槽的侧板面位于机器的内侧。

5.在相应位置放置好控制箱。

6.用电锤将 $\Phi 17$ 冲击钻头从平台底板孔钻入地面 120 mm 深孔并清理洞口。用轻锤将地脚螺栓装入孔内(不用装入地脚螺栓中心胀钉, 待水平调节完毕再装入)。



(三) 液压油路的连接

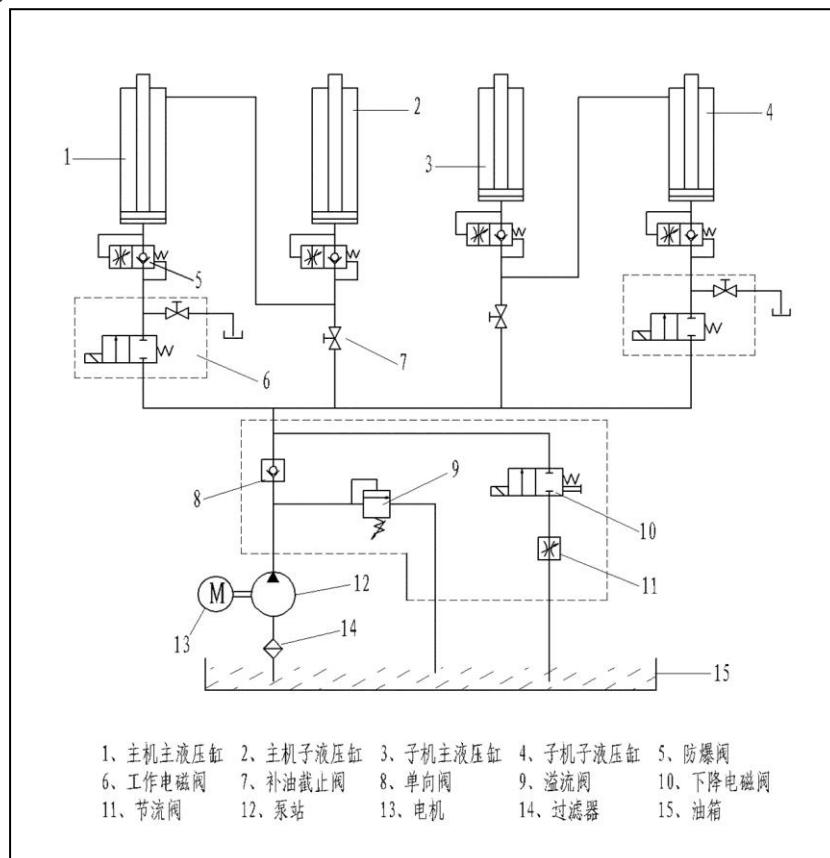
1.用小吊或其他适当的工具将举升机上升到一定的高度（适合安装人员在地坑内操作），并将举升机挂锁，然后用木块或其他工具做好保险。



2.按“液压油路连接示意图”和“液压原理图”，连接好剩余的油管及接头（连接过程中，请保护好管路接头，严防砂土等杂物进入油路）。

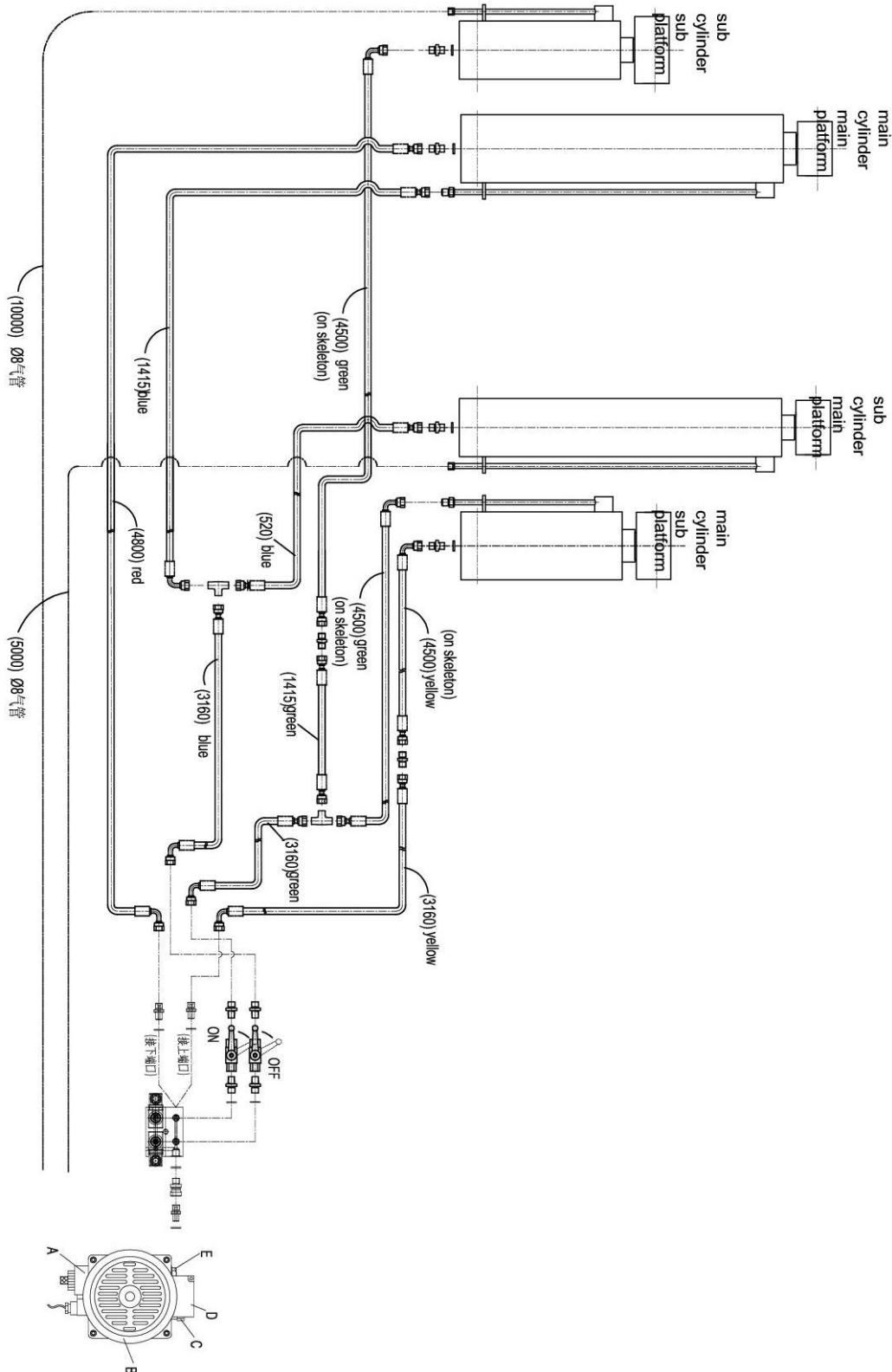
3.将 20 升 HM32 或 HM46 抗磨液压油注入油箱（用户自备液压油），油位最高离油箱上面 10mm 左右，最低离油箱上面 30mm 左右（用油箱上面注油口空气罩上的探尺检查）。如果调试或使用过程中出现油量不足的情况，请酌情添加。

液压原理图：



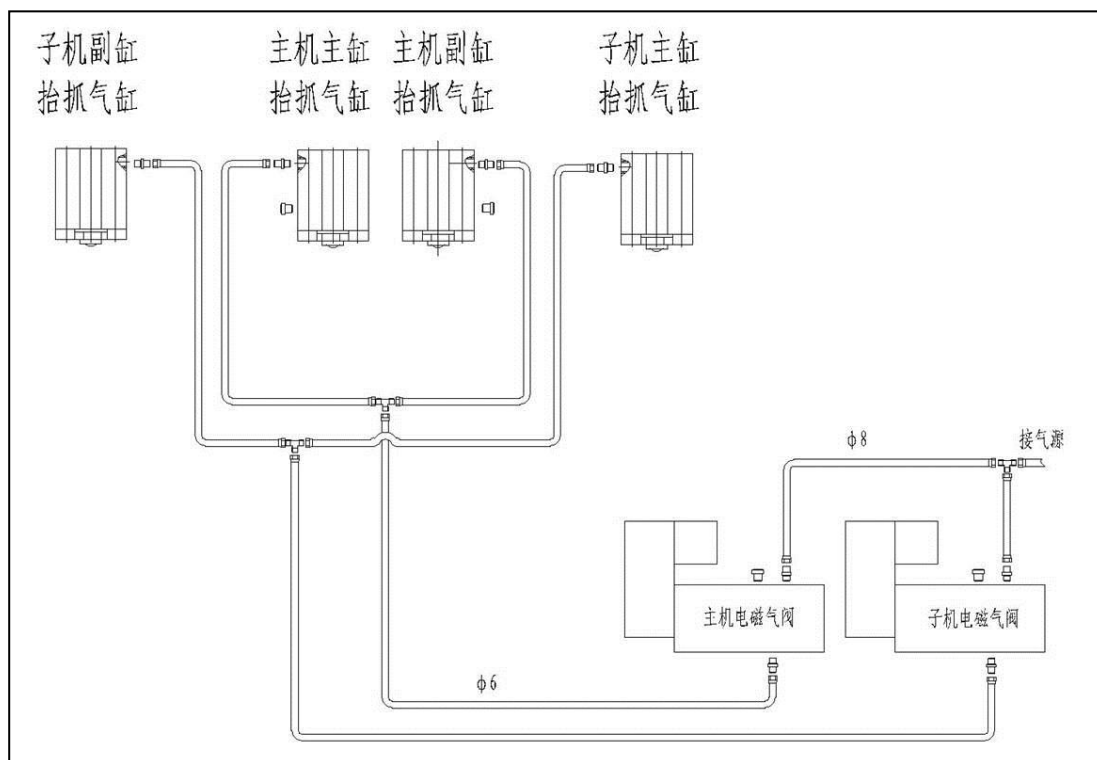
液压油推荐使用美孚 DTE 24 液压油和长城卓力 L-HM 32 抗磨液压油，或者请使用自动变速箱油。油液最大允许污染度为 ISO4406，21/19/16。

**请注意：**不同品牌和型号的液压油绝不允许混合使用  
油路连接图：



#### (四) 气路连接

按“气路连接示意图”和“气路原理图”连接好气路。进气管同带有气动三联件（用户自备）的气源连通。气源压力 6~8Bar。



#### (五) 电路连接

- 1.按电气原理图连接好电源进线，三根黑色线为相线，一根浅蓝色线为 N 线，一根黄绿双色线为保护接地线。控制箱要可靠接地。
- 2.按电气原理图并核对相应的线号，将 1 根光电开关的 4 芯插件、1 根高位行程开关的 2 芯插件和 1 根低位行程开关的 2 芯插件对接好。再将高位行程开关和低位行程开关调节到打开状态，使其补油和调平过程中不起作用。

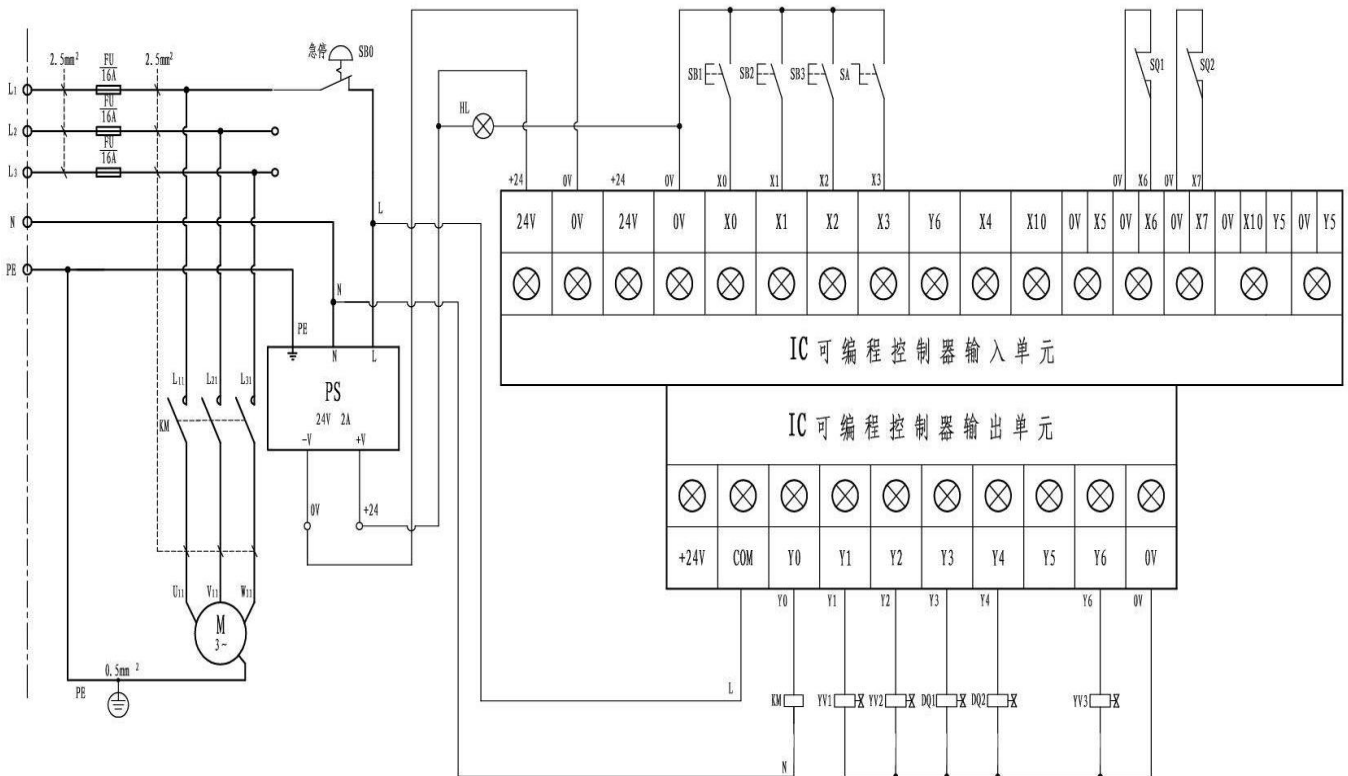
要求：1.高压电源，必须由经过培训的专业电工接线；

2.电线的排布必须合理；

3.布置一封闭可靠的配电箱；

4.核对电机的铭牌，用正确的电源供电。

**请注意：**举升机通电之前，必须保证三相电源都有电且三相电压不平衡度不可超过 2%

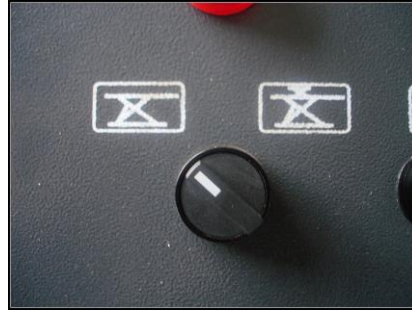




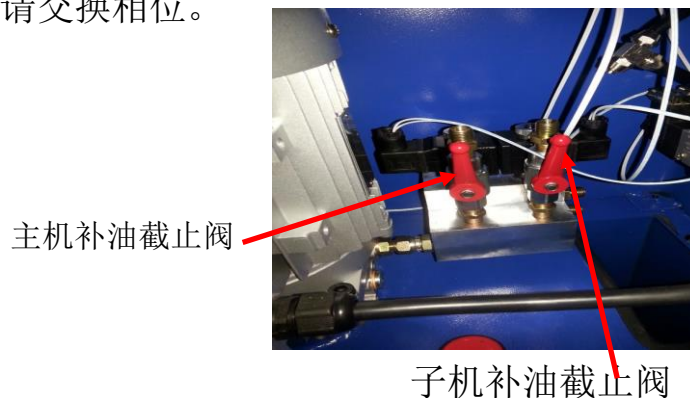
电气元件一览表				
序号	代号	名称	型号	数量
1	KM	交流接触器	SJX2-09 AC220V	1
2	M	电机	Y-90L4(380V 50HZ)	1
3	PS	开关电源	220V-24V-2A	1
4	HL	电源指示灯	AD16-22D/S 24V	1
5	IC	IC 电脑板	20MR	1
6	YV1	主机电磁阀	EVH4105F	1
7	YV2	子机电磁阀	EVH4105F	1
8	YV3	下降电磁阀		1
9	SB1	上升按钮	XB2 BA25	1
10	SB2	下降按钮	XB2 BA25	1
11	SB3	锁定按钮	XB2 BA21	1
12	SA	主机子机转换开关	XB2-BD21	1
13	DQ1	主机电磁气阀	IVBS-2200-3EINC	1
14	DQ2	子机电磁气阀	IVBS-2200-3EINC	1
15	SQ1	主机限位开关	TZ-8108	1
16	SQ2	子机限位开关	CZ7311	1
17	SB0	急停开关	XB2-BS542	1

(六) 主平台补油调平

- 1.将控制箱盖板上的电源开关转到“ON”位置。
- 2.将主副平台切换按钮转到主平台方向。



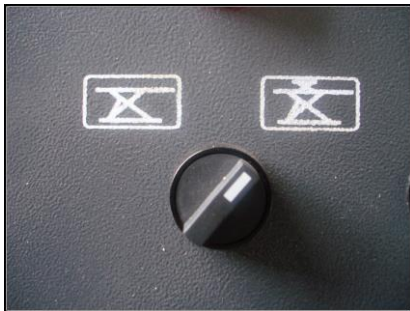
- 3.打开控制主平台补油的针阀，持续按应急按钮和上升按钮，直到两主平台都上升到最高位置时停止。在此过程中，请注意观察，如过平台始终不上升，则电机反转了，请交换相位。



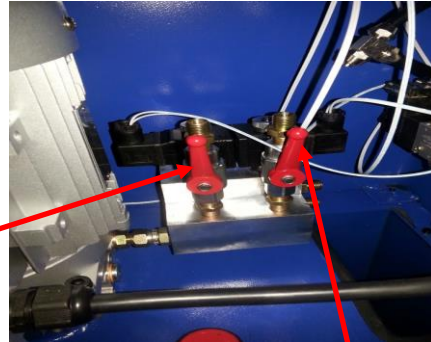
- 4.持续按应急按钮和下降按钮，直到两主平台下降至最低。
- 5.若运行过程中两主平台不平衡，请重复步骤 3 和步骤 4 几次，直到两主平台平衡为止。再关闭控制主平台补油的阀。

(七) 子机平台补油调平

- 1.将主平台上升到离地面一米左右的高度。2.将主副平台切换按钮转到副平台方向。
- 3.打开控制副平台补油的针阀，持续按应急按钮和上升按钮，直到两副平台都上升到最高位置时停止。



主机补油截止阀



子机补油截止阀

- 4.持续按应急按钮和下降按钮，知道两副平台下降至最低。
- 5.若运行过程中两副平台不平衡，请重复步骤 3 和步骤 4 几次，直到两副平台平衡为止。再关闭控制副平台补油的阀。

### （八）调节限位等

- 1.调节控制顶部限位的螺栓，使平台在将要达到最高位置前自动停止。按挂锁按钮，确保举升机能否正常挂锁。再按下降按钮，确保举升机能正常脱离锁块并下降。否则，重新调节顶部限位的高度。
- 2.调节控制底部限位的行程开关滚轮的角度和长度，使平台底部距离地面大约 400mm 高度时自动停止。再次按下降按钮，举升机将再次下降，并伴有蜂鸣声。
- 3.如果选购了日光灯组件，按下控制箱盖板上的日光灯按钮，灯亮，正常。
- 4.将两主平台过在同一位置的锁上，用水平仪等测量台面的水平度和台面四个角的高度差，然后用强度好的塑料薄片或薄铁片补偿高度差，调整后的下底板与地面的间隙必须用钢板或水泥砂浆填满充实。参考底架位置图，敲入膨胀螺栓并紧固。
- 5.用扎带将油管及电器反馈线扎好，盖上地藏方盖板。
- 6.调节底板四个脚上的高度调节螺栓，使平台降入地坑后台面和地面相平。

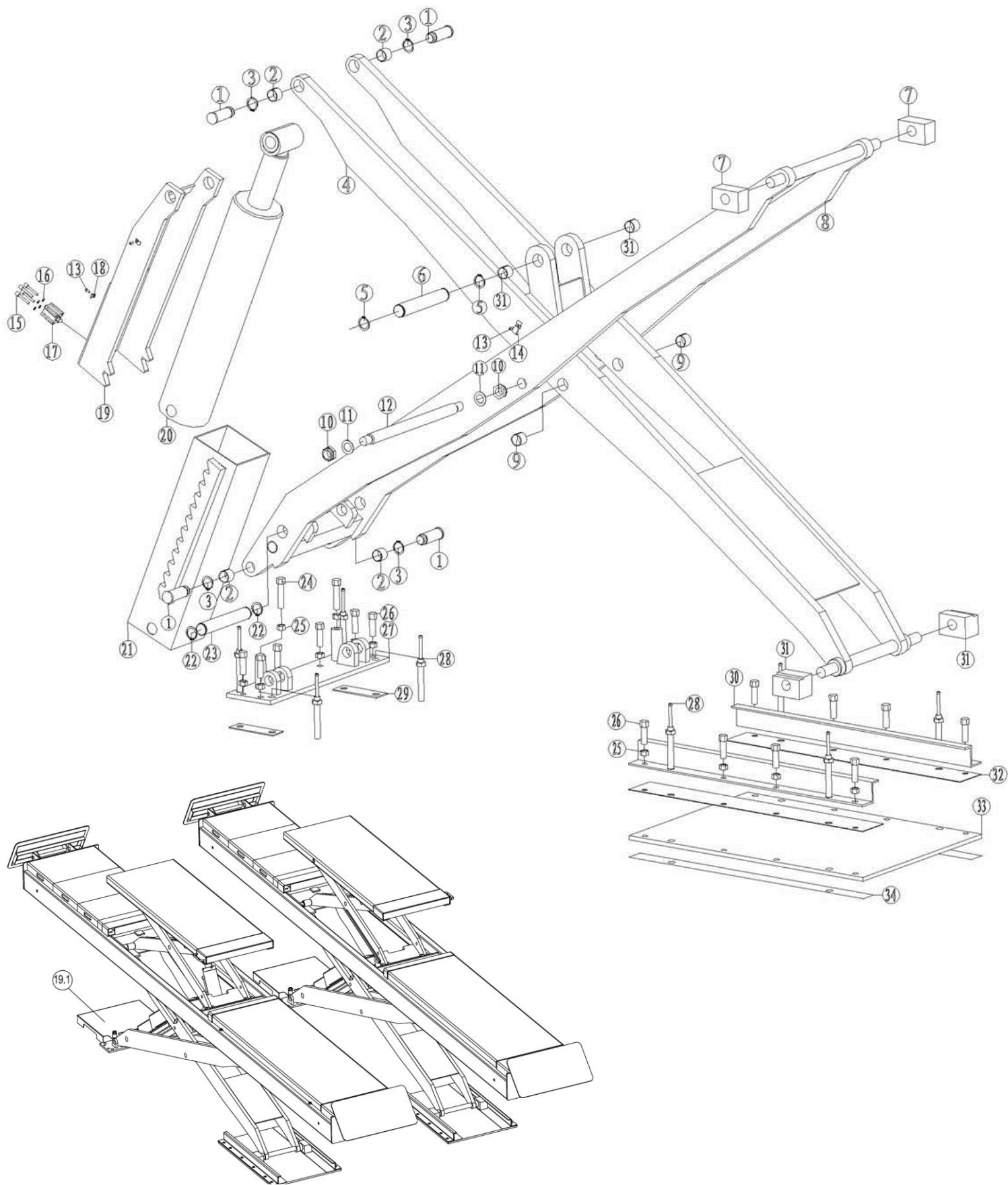
### （九）负载实验

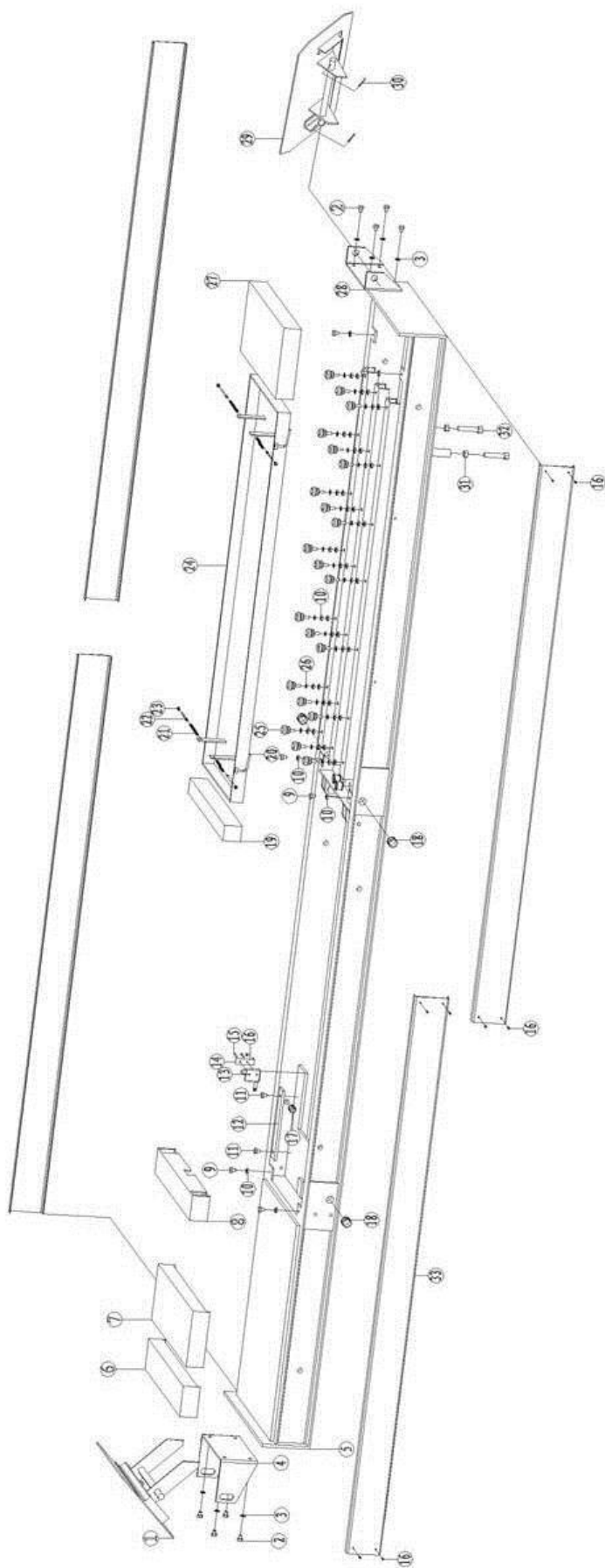
检查主平台的顶部限位和底部限位是否正常，油路和气路是否漏油或漏气，膨胀螺栓是否牢固，一切正常后开始负载实验。客户提供满足负载的车辆，驶上举升平台，运行几次，无异常噪音和泄露，且举升时间和举升高度均符合技术参数，负载实验结束。负载实验结束后，此举升机方可正常投入使用。

## 六、NBS40AL 子母式四轮定位举升机故障及排除

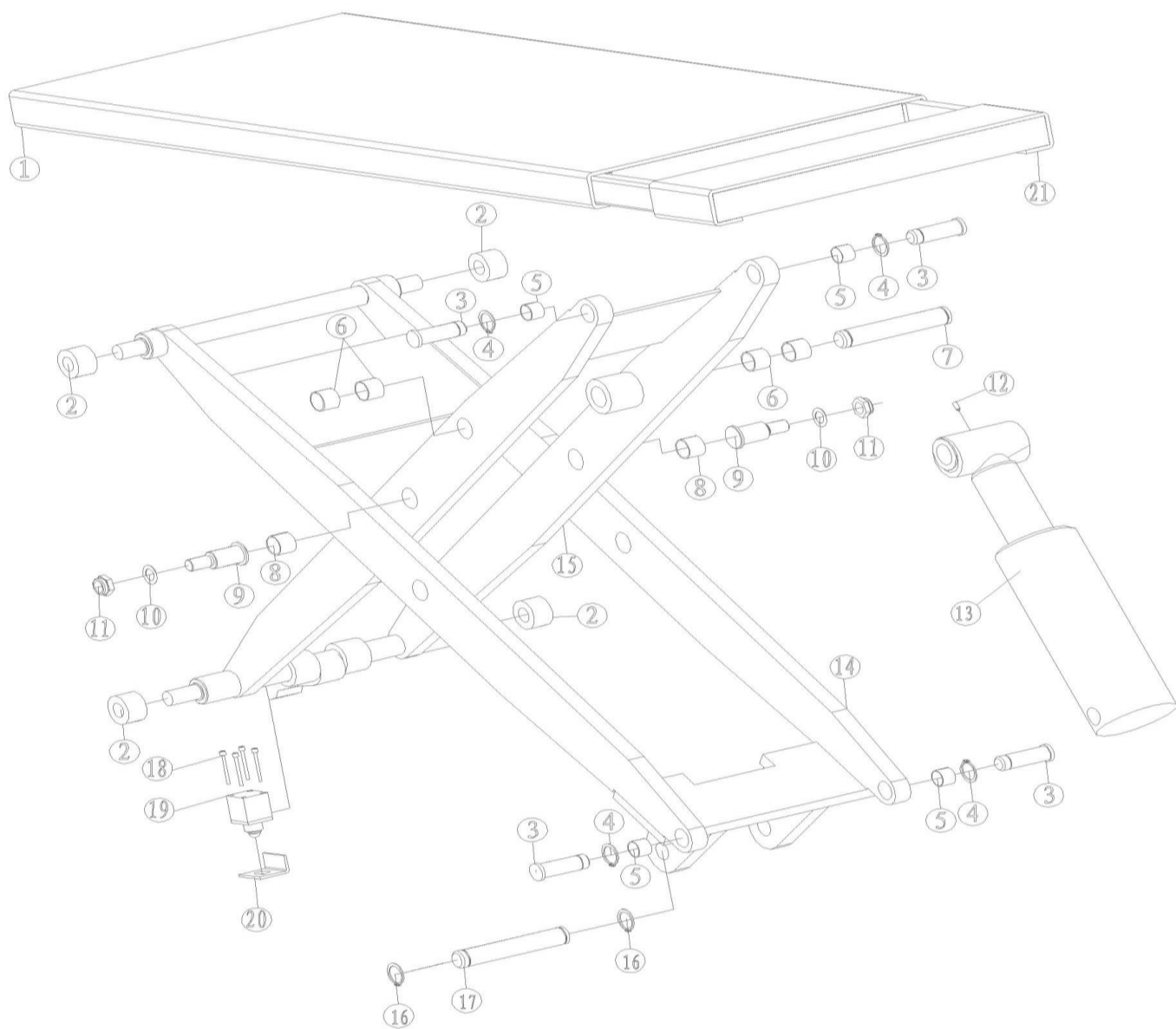
故障现象	产生原因	排除方法
电动机不运转	<ol style="list-style-type: none"> <li>1. 保险丝或电机启动器故障</li> <li>2. 输入电压错误</li> <li>3. 连接线路断路</li> <li>4. 接触器故障</li> <li>5. 24V 输出电压保险丝熔断</li> <li>6. 变压器故障</li> <li>7. 电机过热保护</li> </ol>	<ol style="list-style-type: none"> <li>1. 替换保险丝或重新设置电机启动器</li> <li>2. 提供正确的输入电压</li> <li>3. 恢复连接线路正常</li> <li>4. 确保接触器正常工作</li> <li>5. 排除短路故障后更换保险丝</li> <li>6. 确保变压器的输出电压为 24V</li> <li>7. 等待 10 分钟后再操作，确保接触器正常</li> </ol>
电机运转但举升机不上升	<ol style="list-style-type: none"> <li>1. 电机反转</li> <li>2. 举升机过载</li> <li>3. 液压油不足</li> <li>4. 主动油路断开</li> <li>5. 滤网堵塞</li> <li>6. 液压泵故障</li> <li>7. 溢流阀失效</li> <li>8. 下降电磁阀阀芯被脏物卡死</li> <li>9. 应急下降针阀没关紧</li> </ol>	<ol style="list-style-type: none"> <li>1. 重新接线，确保输入电压相位正常</li> <li>2. 检查举升车辆的重量</li> <li>3. 油箱里补充液压油</li> <li>4. 恢复主动油路正常</li> <li>5. 清洗滤网</li> <li>6. 维修或更换液压泵</li> <li>7. 维修或更换溢流阀</li> <li>8. 检查电磁阀，清洗阀芯</li> <li>9. 关紧应急下降针阀</li> </ol>
电机有响动但转不起来	<ol style="list-style-type: none"> <li>1. 三相电源缺相</li> </ol>	<ol style="list-style-type: none"> <li>1. 立即停止运转，检查电机主回路是否断线(相)</li> </ol>
上升速度过慢	<ol style="list-style-type: none"> <li>1. 液压泵密封破损漏油</li> </ol>	<ol style="list-style-type: none"> <li>1. 维修或更换液压泵</li> </ol>
举升机工作时抖动	<ol style="list-style-type: none"> <li>1. 液压回路中有空气</li> <li>2. 滤油器堵塞</li> <li>3. 油泵吸油管上部有漏气现象</li> </ol>	<ol style="list-style-type: none"> <li>1. 按说明书要求，反复排气</li> <li>2. 清洗滤油器</li> <li>3. 检查油泵吸油管连接密封情况</li> </ol>
按下降按钮，举升机不能下降	<ol style="list-style-type: none"> <li>1. 下降区域有障碍物阻挡</li> <li>2. 按钮开关内部接触不良</li> <li>3. 输入电压异常</li> <li>4. 24V 输出电压保险丝熔断</li> <li>5. 变压器故障</li> <li>6. 电磁阀线圈故障，下降电磁阀未打开</li> <li>7. 下降电磁阀损坏</li> <li>8. 气压不足，保险锁抬不起来</li> </ol>	<ol style="list-style-type: none"> <li>1. 搬开障碍物</li> <li>2. 检查按钮开关</li> <li>3. 恢复输入电压正常</li> <li>4. 排除短路故障后更换保险丝</li> <li>5. 确保变压器输出电压为 24V</li> <li>6. 维修或更换电磁阀线圈</li> <li>7. 维修或更换电磁阀</li> <li>8. 调整压缩机空气压力</li> </ol>
两台面不同步	<ol style="list-style-type: none"> <li>1. 补油阀没有关紧</li> <li>2. 油路中有泄漏</li> </ol>	<ol style="list-style-type: none"> <li>1. 重新放气调平后关闭补油阀</li> <li>2. 排除油路中的泄漏</li> </ol>

七、连杆部分爆炸图



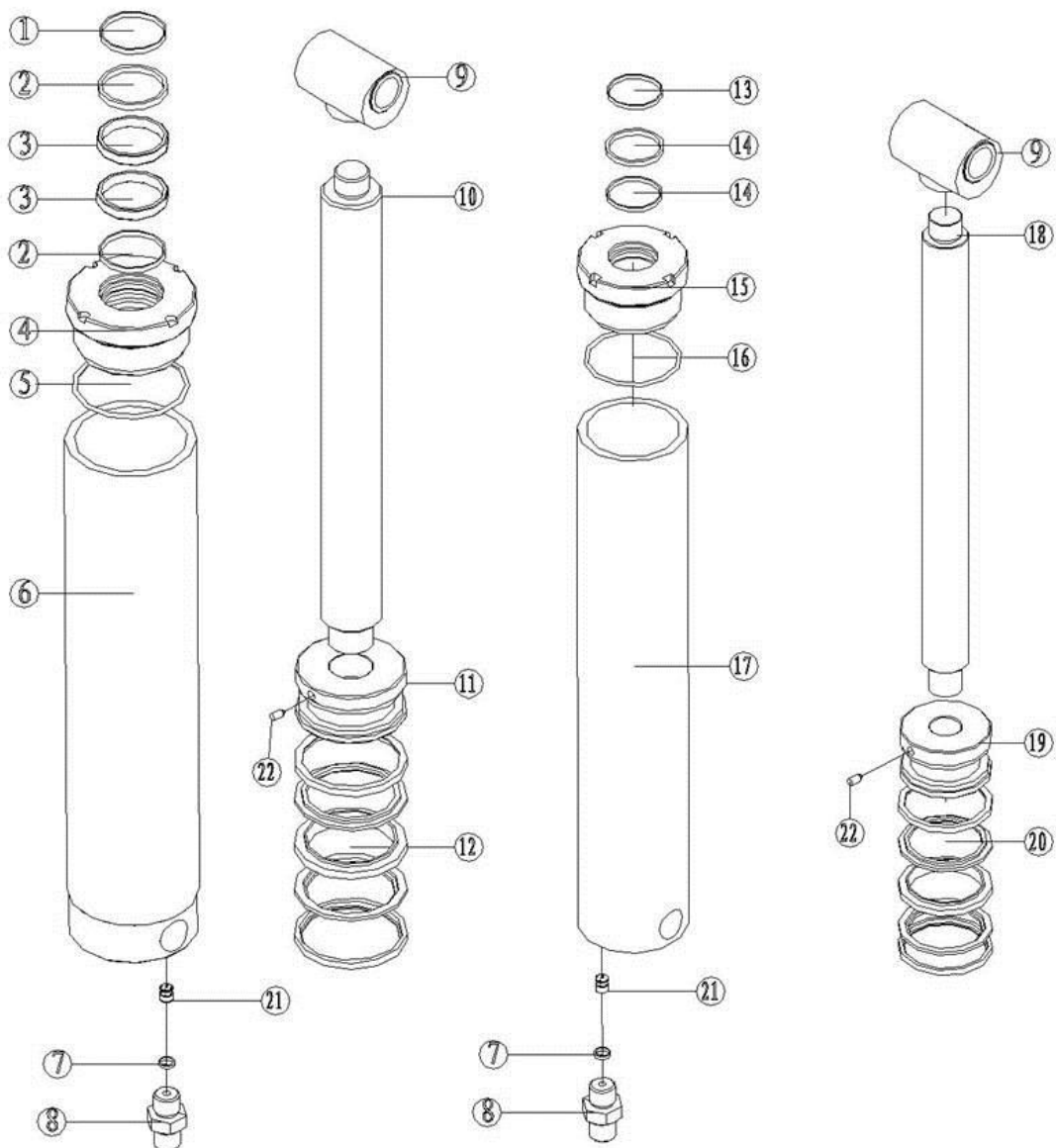


子机平台部分爆炸图

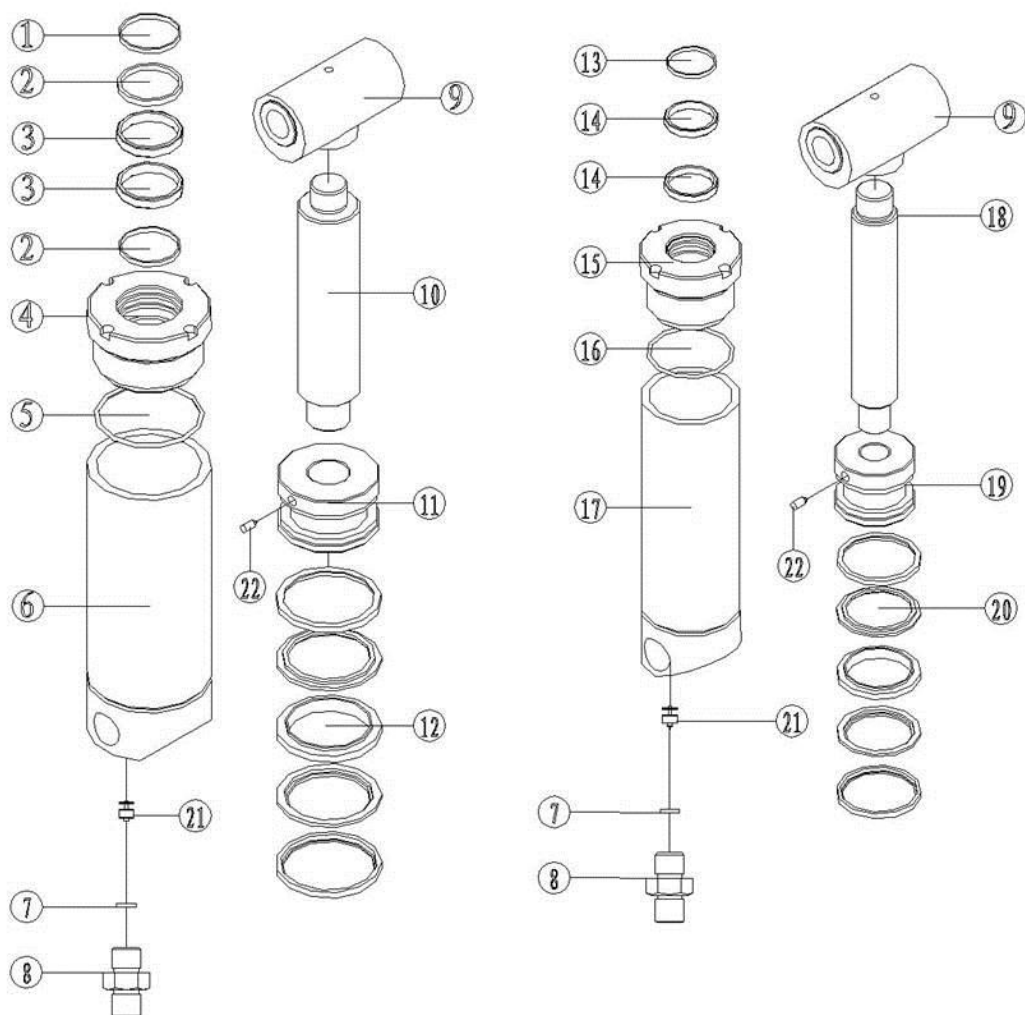




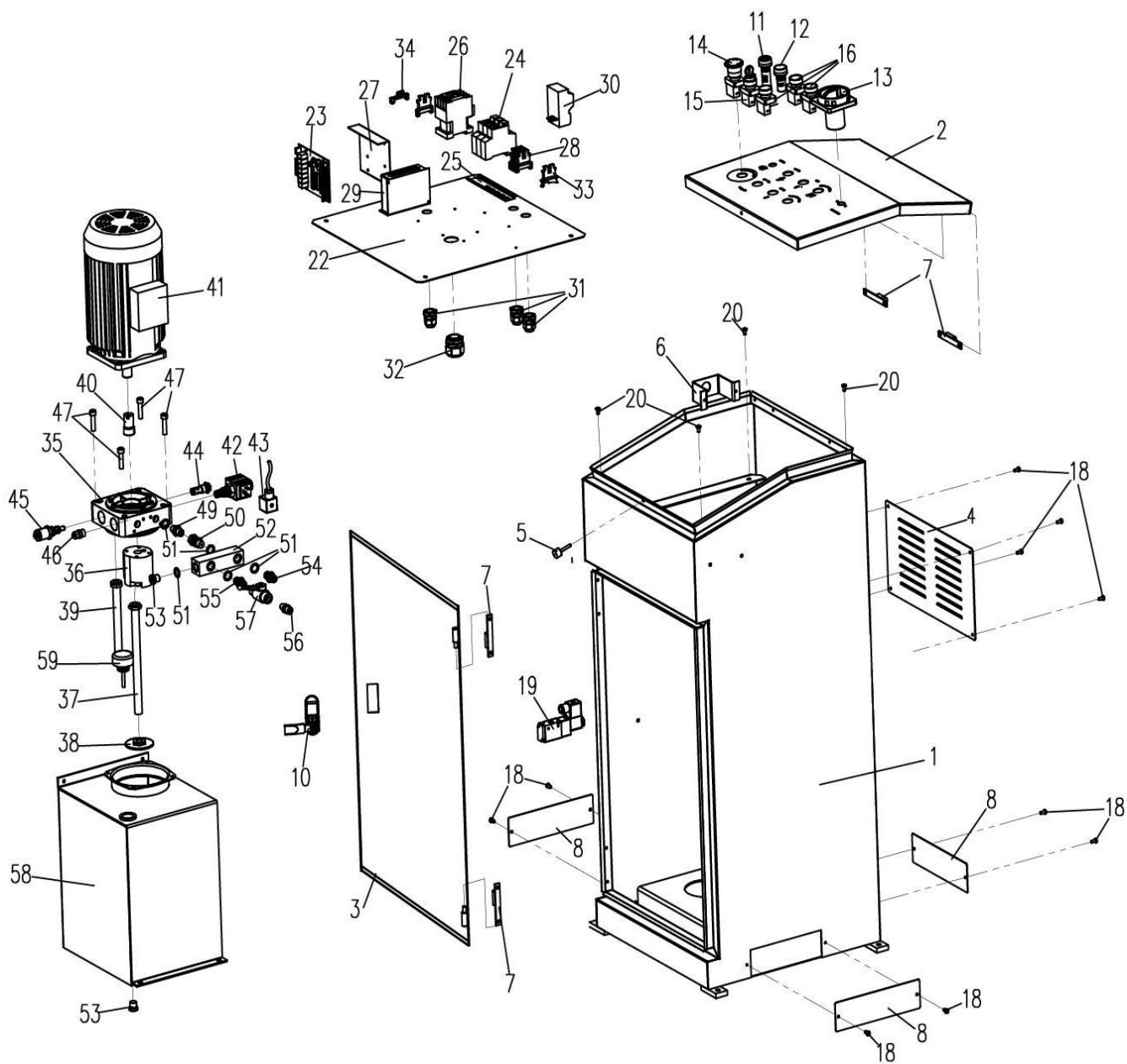
主机油缸部分爆炸图:



子机油缸部分爆炸图:



控制箱部分爆炸图清单:



## 大剪部分爆炸图清单

序号	代码		名称	数量
1	NBS40AL-001		主机上下销轴	8
2	NBS40AL-002		含油轴承 3025	8
3	B60-30		轴用挡圈φ30	10
4	NBS40AL-003		内撑架	2
5	B60-36		轴用挡圈φ36	4
6	NBS40AL-004		活塞杆支撑铰轴	2
7	NBS40AL-005		上滑块	4
8	NBS40AL-006		外撑架	2
9	NBS40AL-007		含油轴承 3040	4
10	B33-24		防松螺母 M24	4
11	B41-24		平垫圈φ24	4
12	NBS40AL-008		中心铰接轴	2
13	B25-5*10		内六角平圆头螺钉 M5×10	11
14	NBS40AL-009		双管卡子	3
15	B202-5*50		内六角圆柱头螺钉 M5×50	8
16	B40-5		弹簧垫圈φ5	8
17	NBS40AL-010		气缸	2
18	NBS40AL-011		气管卡子	6
19	NBS40AL-012		保险爪组焊	2

NBS40AL 子母式四轮定位举升机

19.1	NBS40AL-160		前胶管盖板	2
20	NBS40AL-013		液压缸 120	1
	NBS40AL-014		液压缸 100	1
21	NBS40AL-015		方通 (配大缸)	1
	NBS40AL-016		方通 (配小缸)	1
22	B60-34		轴用挡圈φ34	2
23	NBS40AL-017		油缸铰接轴 (大缸)	1
	NBS40AL-018		油缸铰接轴 (小缸)	1
24	B10-16*70		六角头螺栓全螺纹 M16×70	4
25	B30-16		六角螺母 M16	32
26	B10-16*50		六角头螺栓全螺纹 M16×50	28
27	NBS40AL-019		下支座	2
28	NBS40AL-020		地脚螺栓	16
29	NBS40AL-021		短调整垫	4
30	NBS40AL-022		下导向槽	4
31	NBS40AL-023		下滑块	4
32	NBS40AL-024		下减磨板	4
33	NBS40AL-025		下滑座底下板	2
34	NBS40AL-026		长调整垫	4
<b>跑道部分爆炸图清单</b>				
1	NBS40AL-027		前挡车板	2
2	B10-10*15		六角头螺栓全螺纹 M10×15	16

NBS40AL 子母式四轮定位举升机

3	B30-10		六角螺母 M10	16
4	NBS40AL-028		前挡车板架	2
5	NBS40AL-029		跑道	2
6	NBS40AL-030		子母机转盘挡块(90)	2
7	NBS40AL-031		子母机转盘挡块(295)	2
8	NBS40AL-032		转角端垫高块	2
9	B10-8*25		六角头螺栓全螺纹 M8×25	12
10	B30-8		六角螺母 M8	96
11	B10-8*15		六角头螺栓全螺纹 M8×15	8
12	NBS40AL-033		二次下滚轮垫板	4
13	NBS40AL-034		限位开关	1
14	NBS40AL-035		子机限位开关座	1
15	B23-4*35		十字盘头螺钉 M4×35	2
16	B25-5*10		内六角平圆头螺钉 M5×10	34
17	NBS40AL-036		橡胶护线套(小)	1
18	NBS40AL-037		橡胶护线套(大)	9
19	NBS40AL-038		导向块	2
20	NBS40AL-039		防滑销	4
21	NBS40AL-040		弹簧	8
22	NBS40AL-041		拉钩	8
23	B30-6		六角螺母 M6	8
24	NBS40AL-042		测滑板	2

**NBS40AL 子母式四轮定位举升机**

25	NBS40AL-043		万向球	42
26	B41-8		平垫圈φ8	42
27	NBS40AL-044		上车端垫高块	2
28	NBS40AL-045		后挡车板架	2
29	NBS40AL-046		后挡车板	2
30	NBS40AL-047		开口销	4
31	B30-16		六角螺母 M16	4
32	B10-16*70		六角头螺栓全螺纹 M16×70	4
33	NBS40AL-048		跑道侧盖板	8
<b>子机部分爆炸图清单</b>				
1	NBS40AL-049		二次顶板（左）	1
	NBS40AL-050		二次顶板（右）	1
2	NBS40AL-051		子机滚轮	8
3	NBS40AL-052		子机上下支铰轴	8
4	B60-25		轴用挡圈φ25	8
5	NBS40AL-053		含油轴承 2520	8
6	NBS40AL-054		含油轴承 3030	8
7	NBS40AL-055		子机活塞杆支铰轴	2
8	NBS40AL-056		含油轴承 3020	4
9	NBS40AL-057		子机中间铰轴	4
10	B41-20		平垫圈φ20	4
11	B33-20		防松螺母 M20	4

**NBS40AL 子母式四轮定位举升机**

12	B22-8*12		内六角锥端紧定螺钉 M8×12	2
13	NBS40AL-058		子机液压缸 100	1
	NBS40AL-059		子机液压缸 80	1
14	NBS40AL-060		子机主连杆	2
15	NBS40AL-061		子机付连杆	2
16	B60-30		轴用挡圈φ30	4
17	NBS40AL-062		子机油缸支铰轴（大油缸）	1
	NBS40AL-063		子机油缸支铰轴（小油缸）	1
18	B20-5*16		内六角圆柱头螺钉 M5*16	8
19	NBS40AL-064		解锁气缸	2
20	NBS40AL-065		子机解锁气缸支架	2
21	NBS40AL-066		拉伸缩臂(左)	1
	NBS40AL-067		拉伸缩臂(右)	1
<b>主机油缸部分爆炸图清单:</b>				
1	NBS40AL-068		防尘圈	1
2	NBS40AL-069		耐磨环 D24	2
3	NBS40AL-070		密封圈	2
4	NBS40AL-071		液压缸盖 120	1
5	NBS40AL-072		O 型圈	1
6	NBS40AL-073		液压缸筒 120	1
7	NBS40AL-074		组合圈φ14	2
8	NBS40AL-075		油管接头	2



9	NBS40AL-076		活塞杆耳环	2
10	NBS40AL-077		活塞杆 66.3	1
11	NBS40AL-078		活塞 120	
12	NBS40AL-079		密封圈	1
13	NBS40AL-080		防尘圈	1
14	NBS40AL-069		耐磨环 D24	2
15	NBS40AL-081		液压缸盖 100	1
16	NBS40AL-082		O 型圈	1
17	NBS40AL-083		液压缸筒 100	1
18	NBS40AL-084		活塞杆 50	1
19	NBS40AL-085		活塞 100	1
20	NBS40AL-086		组合密封圈	1
21	NBS40AL-087		防爆阀	2
22	B22-8*12		内六角锥端紧定螺钉 M8×12	2
<b>子机油缸部分爆炸图清单</b>				
1	NBS40AL-088		防尘圈	1
2	NBS40AL-089		耐磨环 D24	2
3	NBS40AL-090		密封圈	2
4	NBS40AL-091		液压缸盖 100	1
5	NBS40AL-082		O 型圈	1
6	NBS40AL-092		液压缸筒 100	1
7	NBS40AL-074		组合圈φ14	2

8	NBS40AL-075		油管接头	2
9	NBS40AL-093		活塞杆耳环	2
10	NBS40AL-094		活塞杆 60	1
11	NBS40AL-095		活塞 100	1
12	NBS40AL-086		组合密封圈	1
13	NBS40AL-096		防尘圈	1
14	NBS40AL-097		耐磨环 D24	2
15	NBS40AL-098		液压缸盖 80	1
16	NBS40AL-099		O 型圈	1
17	NBS40AL-100		液压缸筒 80	1
18	NBS40AL-101		活塞杆 45	1
19	NBS40AL-102		活塞 80	1
20	NBS40AL-103		组合密封圈	1
21	NBS40AL-104		防爆阀	2
22	B22-8*12		内六角锥端紧定螺钉 M8×12	2

**控制箱部分爆炸图清单**

1	NBS40AL-105		控制箱外壳主体	1
2	NBS40AL-106		控制箱盖	1
3	NBS40AL-107		控制箱门	1
4	NBS40AL-108		窗板	1
5	NBS40AL-109		长螺钉	1
6	NBS40AL-110		急停开关支架	1

## NBS40AL 子母式四轮定位举升机

7	NBS40AL-111		铰链 1 组件	4
8	NBS40AL-112		护板	3
9				
10	NBS40AL-113		控制箱平面门锁 AB303	1
11	NBS40AL-114		蜂鸣器 AD16-22SM	1
12	NBS40AL-115		白色指示灯 24V	1
13	NBS40AL-116		组合开关 AC-23A	1
14	NBS40AL-117		急停开关 XB2 BS542	1
15	NBS40AL-118		钥匙开关 XB2 BG21	1
16	NBS40AL-119		黑色按钮(塑料-IDEC)	3
17				
18	NBS40AL-120		半圆头内六角螺钉(不锈钢) M5×10	12
19	NBS40AL-121		电磁气阀	1
20	NBS40AL-122		十字盘头螺钉 M5X10	4
21	NBS40AL-123		六角螺母 M5	4
22	NBS40AL-124		配电板	1
23	NBS40AL-125		IC 电脑控制板 01-V14. 3-20 (大)	1
24	NBS40AL-126		保险丝盒 RT18-32	3
25	NBS40AL-127		导轨	1
26	NBS40AL-128		交流接触器	1
27	NBS40AL-129		IC 集成块支架	1
28	NBS40AL-130		接线端子 UK-5. 0N (220V/CE)	6

## NBS40AL 子母式四轮定位举升机

29	NBS40AL-131		开关电源 220/2A	1
30	NBS40AL-132		热继电器 TR-ON/3	1
31	NBS40AL-133		锁头	3
32	NBS40AL-134		螺旋接头 PG21	1
33	NBS40AL-135		接线端子固定件 E/UK (CE 用)	1
34	NBS40AL-136		导轨夹	1
35	NBS40AL-137		泵块. 进口	1
36	NBS40AL-138		齿轮泵. 进口-4.3	1
37	NBS40AL-139		吸油管 400	1
38	NBS40AL-140		滤芯器 (进口型)	1
39	NBS40AL-141		回油管 170	1
40	NBS40AL-142		泵站联轴器	1
41	NBS40AL-143	2.2KW/220V/380/50HZ/3PH	直口互换电机	1
42	NBS40AL-144		下降电磁阀总成	1
43	NBS40AL-145		电磁线圈插头	1
44	NBS40AL-146		单向阀. 进口	1
45	NBS40AL-148		溢流阀. 进口	1
46	NBS40AL-149		节流阀. 进口	1
47	NBS40AL-150		圆柱头内六角螺钉 M×35	4
48	NBS40AL-151		O 型密封件	1
49	NBS40AL-152		油管接头 G1/4-19-M14×1.5	1
50	NBS40AL-153		油路块连接接头	1

## NBS40AL 子母式四轮定位举升机

51	NBS40AL-154		组合垫圈 $\phi 14$	5
52	NBS40AL-155		小剪油路块	1
53	NBS40AL-156		内六角堵头 M14*1.5	2
54	NBS40AL-157		油管接头	1
55	NBS40AL-158		油管接头 M14*1.5-19-NPT1/4	1
56	NBS40AL-159		油管接头 NPT1/4-17-HM14×1.5	1
57	NBS40AL-161		一字拷克	1
58	NBS40AL-162		油桶组件	1
59	NBS40AL-163		油箱盖（油杆尺为塑料杆）	1

## 产品保修卡

用户单位	
地址及联系电话	
设备名称及型号	NBS40AL 子母式四轮定位举升机
出厂编号	
购机日期	
经销商名称	
<p>尊敬的顾客：</p> <p>感谢您使用我公司生产的举升机。我公司将按照《中华人民共和国消费者权益保护法》的有关规定。凭此保修卡及发票，为你提供优质的售后服务。请认真阅读和填写，反馈到经销商和本公司备案。</p>	
用户的义务	<ul style="list-style-type: none"> <li>● 在购买设备时，应认真填写本保修卡一式三份加盖公章。一份反馈给经销商。一份反馈给本公司。一份自己留存。</li> <li>● 应妥善保管本保修卡。如设备发生故障，享受免费保修服务时，本保修卡将作为依据之一，以确定设备是否可以享受免费服务。</li> <li>● 本保修卡加盖本公司公章方能生效。</li> </ul>
保修条件	<ul style="list-style-type: none"> <li>● 自购买日起 18 个月内，凡经本公司备案确认正常使用的前提下及用户按照《使用说明书》上的操作要求使用本产品发生故障，我公司给予有限免费维修。</li> <li>● 保修期内需进行修理时，用户持保修卡，发票及用户填写的《用户服务单》进行免费服务。替换下来的零件归本公司所有。</li> <li>● 不属于保修范围：a.因运输、使用不当、基础强度不够、电源不符合规定、不按《使用说明书》进行操作造成的损坏不在包修范围;b.超过免费服务期限，五年保用，需提供服务按本公司的成本价进行收费;c.易损件不属于保修范围，见易损件清单。</li> </ul>

★：用户留存

## 产品保修卡

用户单位	
地址及联系电话	
设备名称及型号	NBS40AL 子母式四轮定位举升机
出厂编号	
购机日期	
经销商名称	
<p>尊敬的顾客：</p> <p>感谢您使用我公司生产的举升机。我公司将按照《中华人民共和国消费者权益保护法》的有关规定。凭此保修卡及发票，为您提供优质的售后服务。请认真阅读和填写，反馈到经销商和本公司备案。</p>	
用户的义务	<ul style="list-style-type: none"> <li>● 在购买设备时，应认真填写本保修卡一式三份加盖公章。一份反馈给经销商。一份反馈给本公司。一份自己留存。</li> <li>● 应妥善保管本保修卡。如设备发生故障，享受免费保修服务时，本保修卡将作为依据之一，以确定设备是否可以享受免费服务。</li> <li>● 本保修卡加盖本公司公章方能生效。</li> </ul>
保修条件	<ul style="list-style-type: none"> <li>● 自购买日起 18 个月内，凡经本公司备案确认正常使用的前提下及用户按照《使用说明书》上的操作要求使用本产品发生故障，我公司给予有限免费维修。</li> <li>● 保修期内需进行修理时，用户持保修卡，发票及用户填写的《用户服务单》进行免费服务。替换下来的零件归本公司所有。</li> <li>● 不属于保修范围：a.因运输、使用不当、基础强度不够、电源不符合规定、不按《使用说明书》进行操作造成的损坏不在包修范围;b.超过免费服务期限，五年保用，需提供服务按本公司的成本价进行收费;c.易损件不属于保修范围，见易损件清单。</li> </ul>

★：经销商备案

## 产品保修卡

用户单位	
地址及联系电话	
设备名称及型号	NBS40AL 子母式四轮定位举升机
出厂编号	
购机日期	
经销商名称	
<p>尊敬的顾客：</p> <p>感谢您使用我公司生产的举升机。我公司将按照《中华人民共和国消费者权益保护法》的有关规定。凭此保修卡及发票，为您提供优质的售后服务。请认真阅读和填写，反馈到经销商和本公司备案。</p>	
用户的义务	<ul style="list-style-type: none"> <li>● 在购买设备时，应认真填写本保修卡一式三份加盖公章。一份反馈给经销商。一份反馈给本公司。一份自己留存。</li> <li>● 应妥善保管本保修卡。如设备发生故障，享受免费保修服务时，本保修卡将作为依据之一，以确定设备是否可以享受免费服务。</li> <li>● 本保修卡加盖本公司公章方能生效。</li> </ul>
保修条件	<ul style="list-style-type: none"> <li>● 自购买日起 18 个月内，凡经本公司备案确认正常使用的前提下及用户按照《使用说明书》上的操作要求使用本产品发生故障，我公司给予有限免费维修。</li> <li>● 保修期内需进行修理时，用户持保修卡，发票及用户填写的《用户服务单》进行免费服务。替换下来的零件归本公司所有。</li> <li>● 不属于保修范围：a.因运输、使用不当、基础强度不够、电源不符合规定、不按《使用说明书》进行操作造成的损坏不在包修范围;b.超过免费服务期限，五年保用，需提供服务按本公司的成本价进行收费;c.易损件不属于保修范围，见易损件清单。</li> </ul>

★：本公司备案



路特利举升机(海门)有限公司

地址：江苏省海门经济开发区

秀山东路 1388 号

电话：(0513) 82221748, 82100577

传真：(0513) 82109505

服务热线：800-828-3302

邮编：226100

网址：<http://www.hanmecsonlift.com>